

— 26 U —
F.S.U.

Stage

syndical

**Mercredi 6 novembre
9h - 12h
Ecole LANGEVIN Romans-sur-Isère**

Jeunesse, territoires et violences :

Un premier éclairage des sciences sociales

**Avec Malorie Ferrand, docteure en histoire et
Régis Roussillon, professeur de SES**



Jeunesse, territoires, violences: un premier éclairage des sciences sociales

Introduction (5mn)

1. Facteurs socio-économiques de la violence : (45mn)

En quoi la violence des jeunes des classes populaires est-elle l'expression de son identité et de son ancrage territorial ? Régis Roussillon – SES

2. Éclairage sur l'histoire et la logique des bandes (40mn)

La société est-elle de plus en plus violente ? Malorie Ferrand – Historienne

3. Extrême-droite et médias

Comment s'articulent médias et extrême-droite?

*Samuel Bouron, Maître de Conférences à L'IRISSO, Université Paris-Dauphine
en visio*

Échanges + approfondissement possible au *Colloque APSES le vendredi 28 Mars UGA Valence Latour-Maubourg*



Jeunesse, territoires, violences: un premier éclairage des sciences sociales

- **Pourquoi ce stage ?**

- Événements tragiques à Crépol, Romans et ailleurs en France (encore à Poitiers et Saint-Péray le 31/10/2024)
- **La socioanalyse** chez Pierre Bourdieu et Abdelmalek Sayad: des vertus thérapeutiques : comprendre pour s'émanciper et agir
- ***Objectif : s'appuyer sur les apports des sciences sociales pour expliquer et comprendre le contexte des drames qui touchent la jeunesse***



INTRODUCTION : **Rappel des faits à Crépol / Romans**

- 1. Meurtre de Thomas et blessures au couteau d'autres jeunes**
- 2. Expédition punitive de l'extrême-droite à Romans**
- 3. Meurtre de Zakaria**



INTRODUCTION :

Rappel des faits à Crépol / Romans

1. Meurtre de Thomas et blessures au couteau d'autres jeunes

- **Le drame de Crépol, nuit du 18 au 19/11/2023,**
- Réseaux sociaux et médiatisation
- La marche blanche
- Hommage au Lycée du Dauphiné avec Olivier Véran, C news et BFM TV- (27/11/2023)
- Commémoration nationale à l'Assemblée Nationale (28/11/2023)
- **Diffusion des noms et adresses des suspects et de leurs familles (9 seront condamnés le 31/10/2024)**



Hommage au Lycée du Dauphiné 27/11/2023



Photo Radio France : Alexandre Berthaud

INTRODUCTION :

Rappel des faits à Crépol / Romans

2. Expédition punitive de l'extrême-droite à Romans ([MEDIAPART](#)) 25-26/11/2023

- 30% d'absentéisme au Lycée Pro Bouvet + collège Triboulet
- **Les déclarations de la Maire de Romans :** « On a un ensemble d'individus qui sont issus de parents qui étaient déjà délinquants », a-t-elle notamment déclaré sur BFM. ([Le Figaro 20231202](#))
- Groupe de jeunes qui ont été reçus à l'Assemblée Nationale, autour du clip adressé à Mme Thoraval ([Radio France Bleue 26/07](#))



INTRODUCTION :

Rappel des faits à Crépol / Romans

3. Zakaria. (mardi 9/4/2024)

- Bagarre retransmise sur les réseaux, le père revient avec son fils et est accompagné d'un autre fils de 28ans. 2^{ème} bagarre. Le jeune est de nouveau battu.
<https://www.francebleu.fr/infos/faits-divers-justice/mort-de-zakaria-a-romans-sur-isere-les-quatre-suspects-mis-en-examen-9306018>
- Zakaria qui séparait les jeunes est frappé de coups de couteaux et meurt.
- situation comparable à celle de Thomas: un jeune sépare une bagarre et décède de coups de couteaux. incompréhension d'un traitement différent (pas d'hommage national).



INTRODUCTION : La situation politique

1. Montée de l'Extrême-droite

- Projet Périclès : Pierre Edouard Stérin
- Commémoration annuelle de l'Attentat de Romans et venue de MMLP
- Thierry Monnier élu député RN (juillet 2024) en raison de l'absence de désistement de la député LR arrivée 3^{ème}

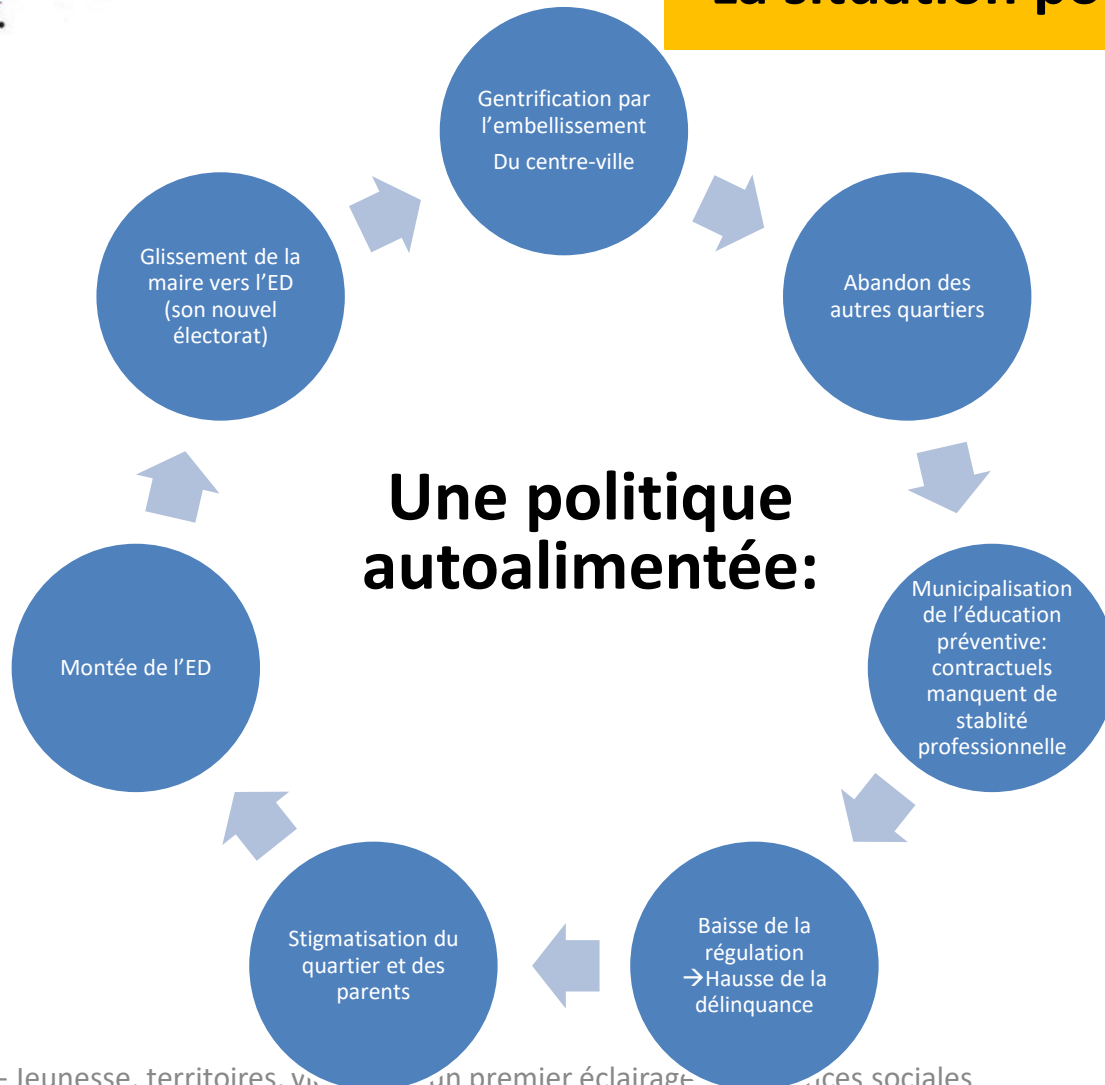


INTRODUCTION : La situation politique

2. Politique de Mme Thoraval très à droite :

- 2 écoles fermées
- Musée de la Résistance fermé
- Baisse subventions associations et éducation populaire : une Maison de quartier fermée

INTRODUCTION : La situation politique



INTRODUCTION :

La situation dans nos établissements

- Suivi psychologique seulement autour de Thomas, pas suite à l'expédition de l'ED ni au meurtre de Zakaria
- Situation dans les classes
- Soutien syndical
- Décision d'agir (AG) en mobilisant les sciences sociales
- La socioanalyse chez Abdelmalek Sayad et Pierre Bourdieu



INTRODUCTION : PROBLEMATIQUE DU STAGE

- Chercher dans les sciences sociales des clés d'explication au contexte qui a conduit à ces événements



Jeunesse, territoires, violences: un premier éclairage des sciences sociales

Introduction

1. Facteurs socio-économiques de la violence :

En quoi la violence des jeunes des classes populaires est-elle l'expression de son identité et de son ancrage territorial ? Régis Roussillon – SES

2. Éclairage sur l'histoire et la logique des bandes

La société est-elle de plus en plus violente ? Malorie Ferrand – Historienne

3. Extrême-droite et médias

Comment s'articulent médias et extrême-droite?

Samuel Bouron, Maître de Conférences à L'IRISSO, Université Paris-Dauphine en visio

Echanges + approfondissement possible au *Colloque Apses le vendredi 28 Mars UGA Valence- La Tour Maubourg*



Jeunesse, territoires, violences: un premier éclairage des sciences sociales

1. Facteurs socio-économiques de la violence :

En quoi la violence des jeunes des classes populaires est-elle l'expression de son identité et de son ancrage territorial ? Régis Roussillon – SES

I- Qui se bat ?

II- Où et pourquoi se bat-on ?

- *Caractéristiques des territoires pris en compte dans la construction de l'identité territoriale*
- *Facteurs explicatifs*

III- En quoi ces violences résultent-elles de la montée de l'extrême-droite tout en la favorisant ?

- *Masculinisme et nationalisme*
- *De l' « extrême-centre » à l'extrême-droite*
- *Le discours sur la « préférence nationale »*
- *« La glue symbolique » réactionnaire*



I- Qui se bat ?

A Crépol, comme à Romans, à Poitiers et à Saint-Peray, ce sont **des jeunes qui souvent se connaissent et ont été assignés par la presse et les politiques à des catégories (« *des villages ou des collines / des quartiers* »)**. Ce sont **des garçons**, mus par une **logique de l'honneur** et de **l'attachement au territoire**.

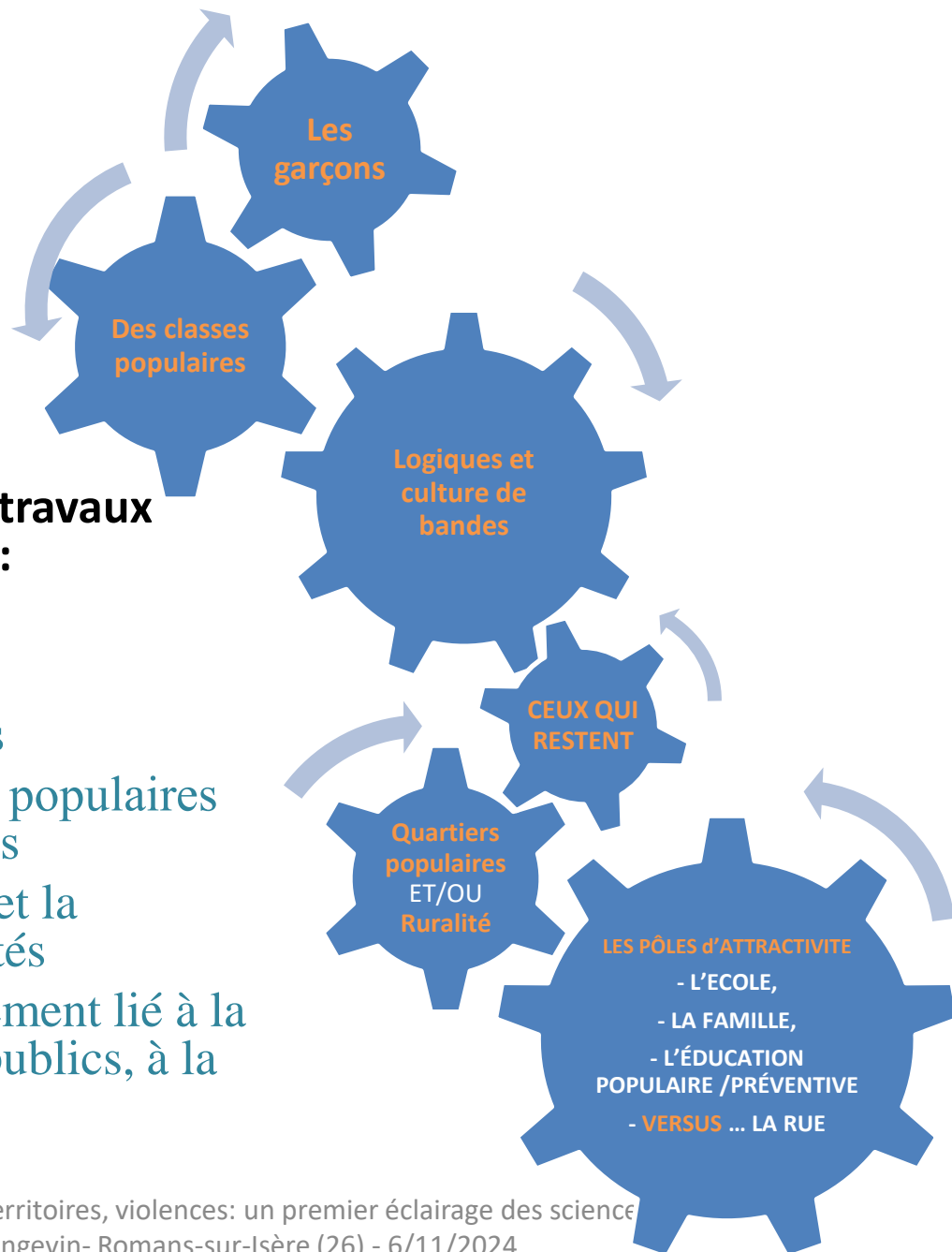
La lecture d'une logique « du EUX et du NOUS », voire du « EUX chez NOUS » est-elle éclairante ? Comment se construit l'identité de ces jeunes?

Que nous apprend la sociologie? Ces jeunes sont-ils si différents les uns des autres?

I- Qui se bat ?

Nous allons explorer les travaux sociologiques autour de :

- la ruralité
- la masculinité
- la sociologie des bandes
- l'intégration des classes populaires d'origine immigrée ou pas
- La ségrégation spatiale et la concentration des inégalités
- le sentiment de déclassement lié à la destruction des services publics, à la désindustrialisation...)





II- Où et pourquoi se bat-on ?

Objectif :

Comprendre à travers les événements de Romans le contexte et les multiples facteurs à l'origine des drames de Crépol, de Romans et d'ailleurs.

1. Caractéristiques socio-économiques des territoires
2. Facteurs explicatifs



II- Où et pourquoi se bat-on ?

1. Caractéristiques socio-économiques des territoires

Carte 1- **Part des ménages pauvres** en 2019

Vue générale de Romans-sur-Isère, Géoportail (données INSEE, 12/10/2023)



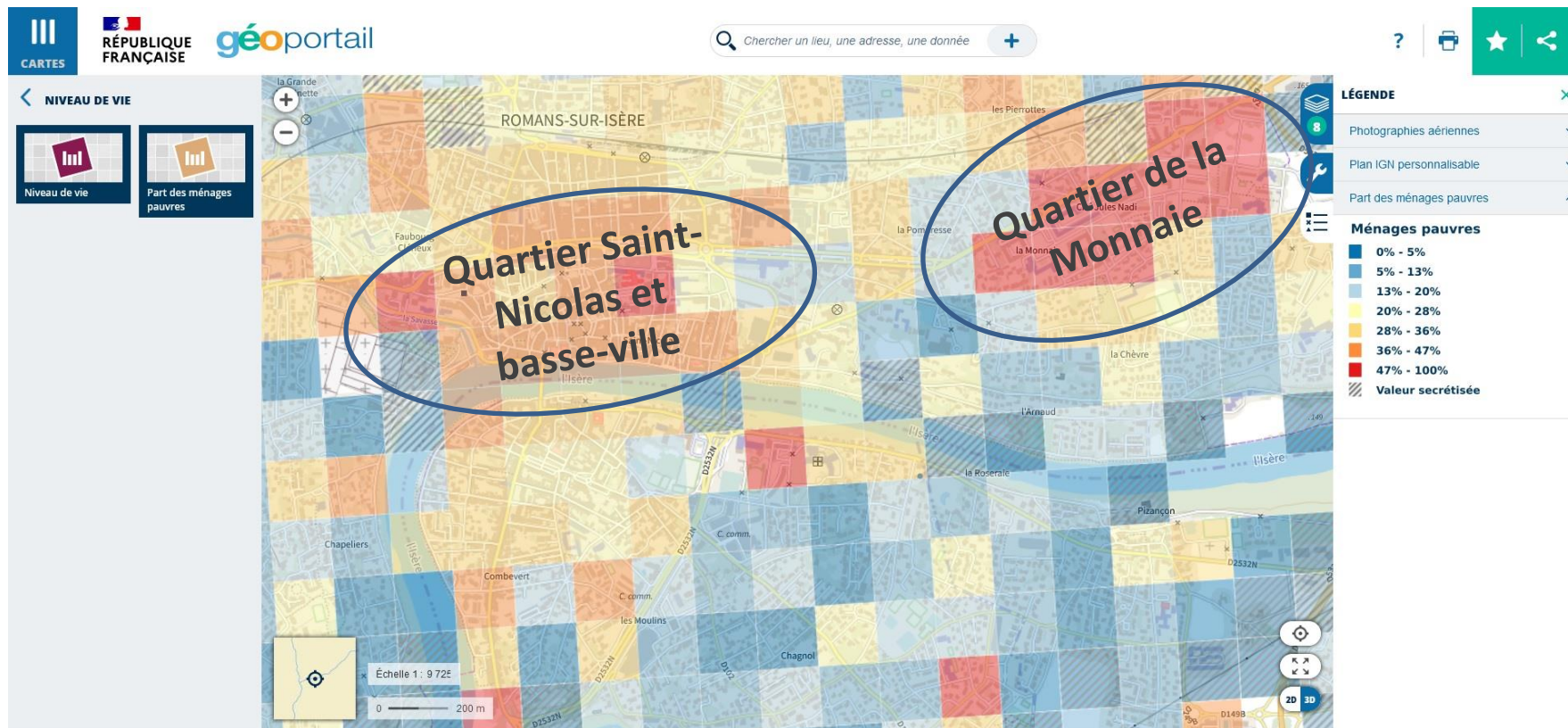


1. Caractéristiques socio-économiques des territoires

Carte 2- Part des ménages pauvres en 2019

Zoom sur centre-ville et Monnaie, Géoportail (données INSEE, 12/10/2023)

II- Où et pourquoi se bat-on ?

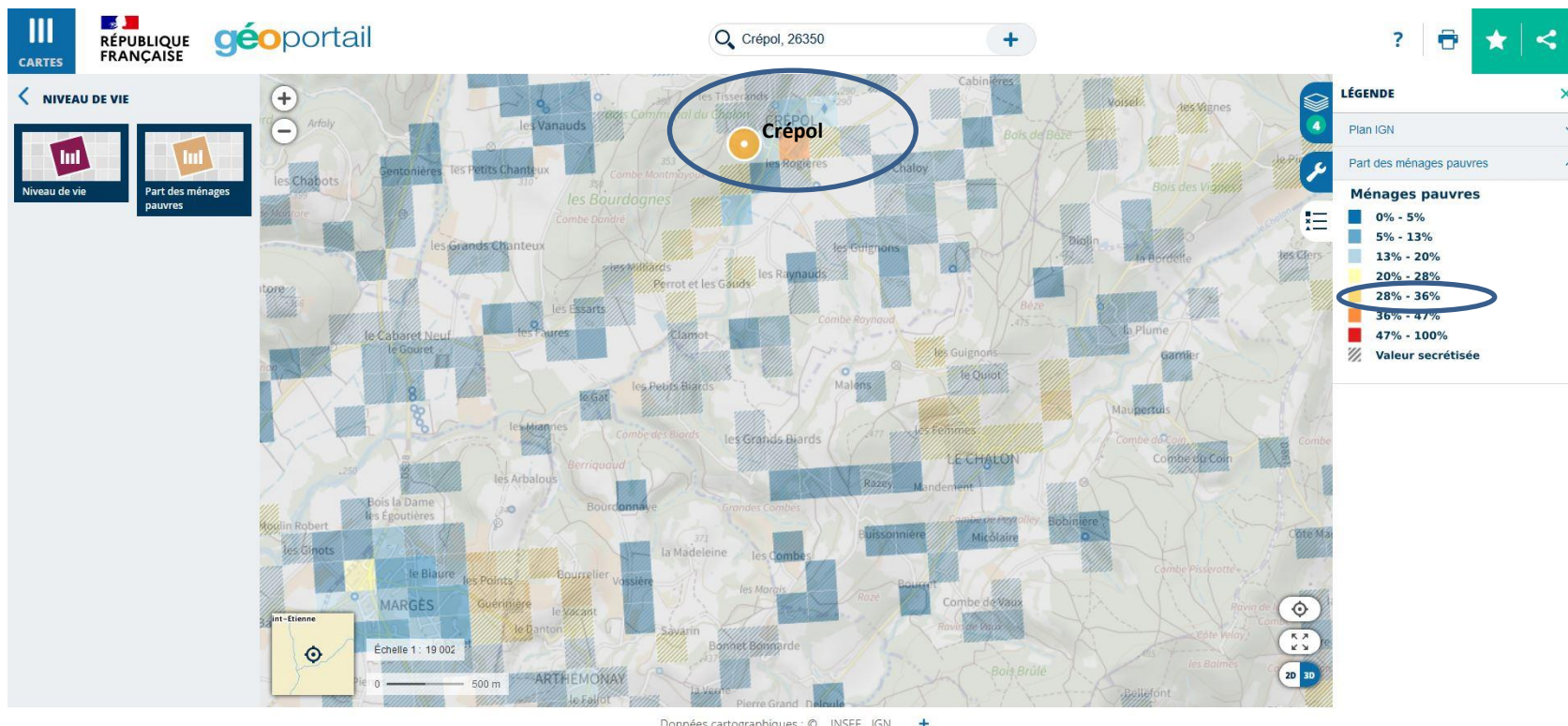


II- Où et pourquoi se bat-on ?

1. Caractéristiques socio-économiques des territoires

Carte 3- **Part des ménages pauvres** en 2019

Vue générale de Crépol, Géoportail
(données INSEE, 12/10/2023)





II- Où et pourquoi se bat-on ?

1. Caractéristiques socio-économiques des territoires

Carte 1-2-3- **Part des ménages pauvres** en 2019, Géoportail (données INSEE, 12/10/2023)

Crépol / Romans

BILAN des cartes 1-2-3

- **A la Monnaie, sur 100 ménages, au moins 53 vivent en-dessous du seuil de pauvreté**
- **Dans le quartier Saint Nicolas, sur 100 ménages, au moins 36% vivent en-dessous du seuil de pauvreté**
- **A Crépol, la pauvreté frappe également : dans un hameau (les Rogières) environ 1/3 des ménages sont en dessous du seuil de pauvreté (entre 28% et 36% des ménages)**

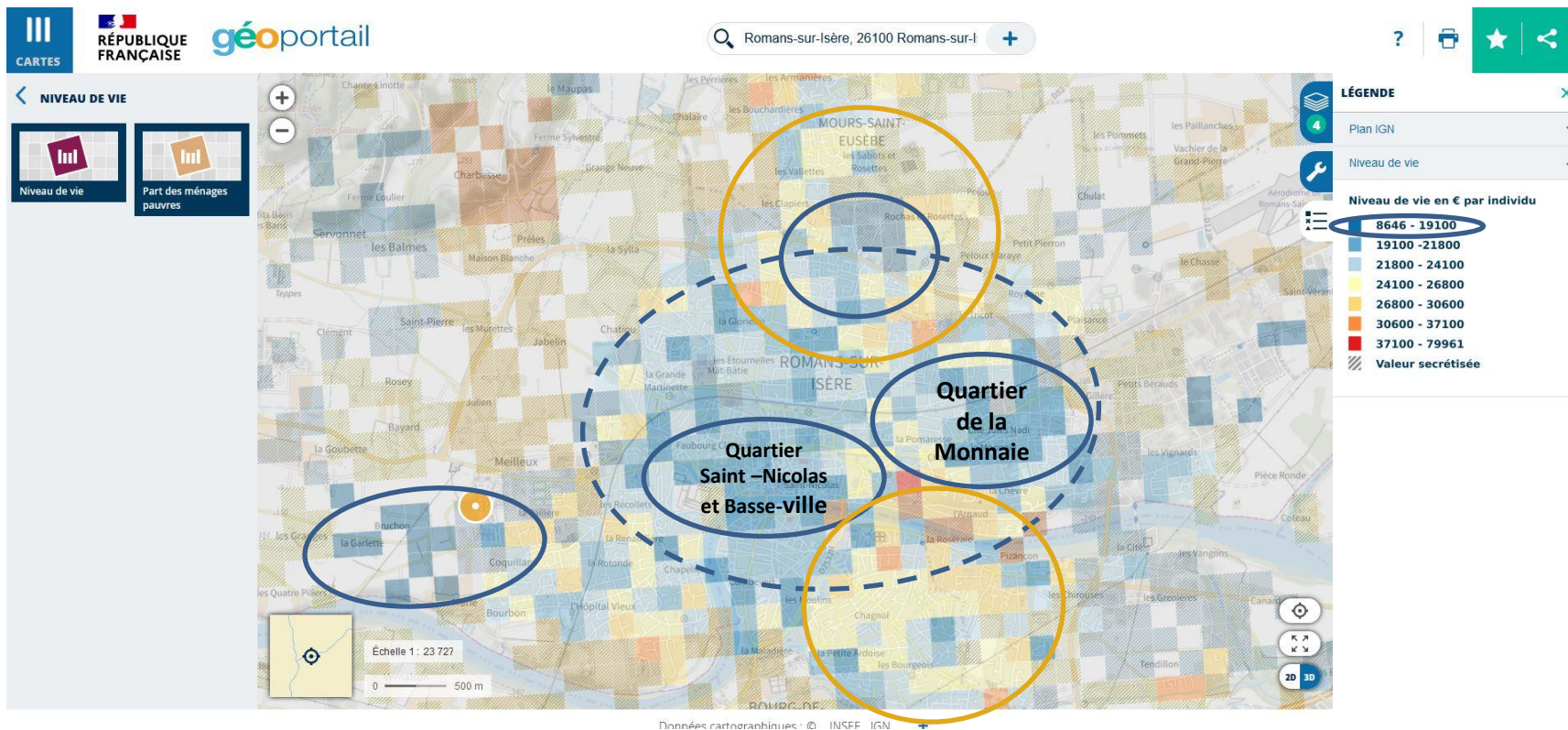


1. Caractéristiques socio-économiques des territoires

Carte 4- Niveau de vie en € / individu en 2019

Vue générale de Romans-sur-Isère, Géoportail (données INSEE, 12/10/2023)

II- Où et pourquoi se bat-on ?



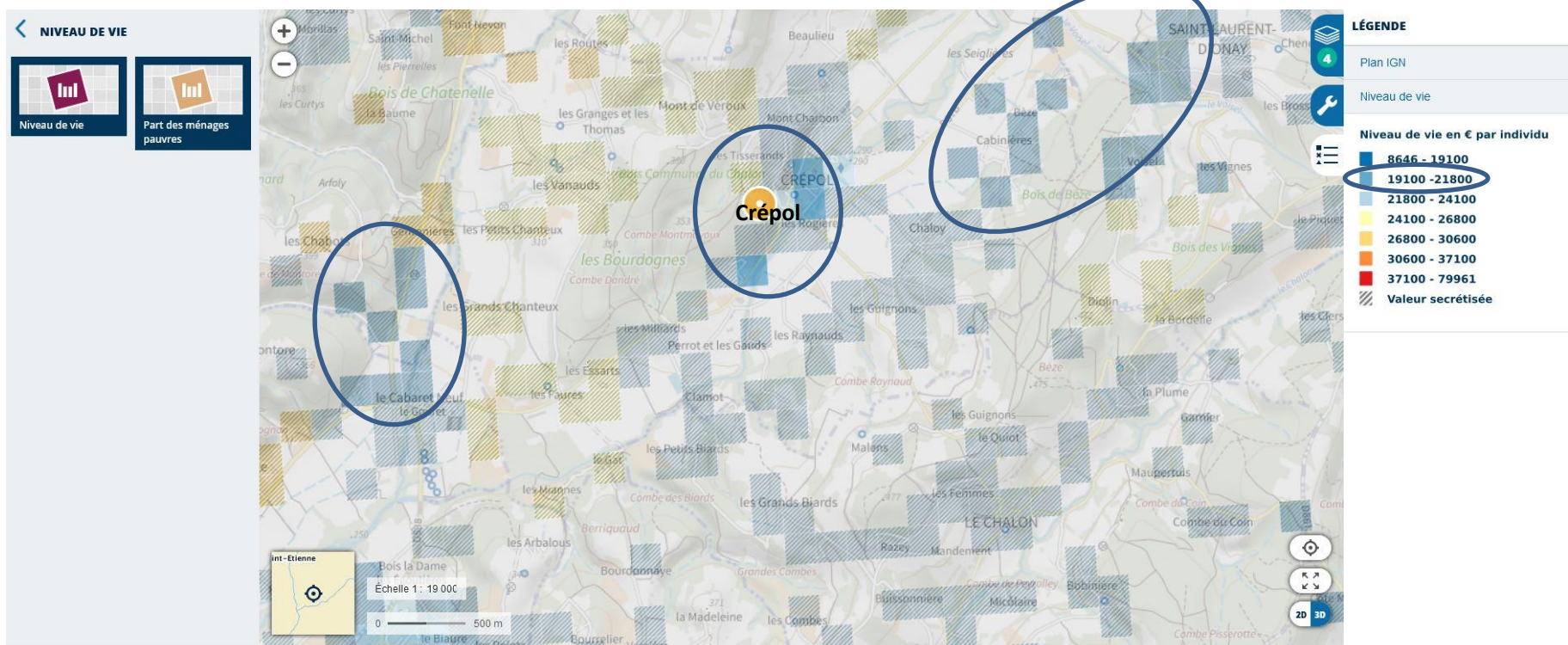


1. Caractéristiques socio-économiques des territoires

Carte 5- Niveau de vie en € / individu en 2019

Vue générale de Crépol, Géoportail (données INSEE, 12/10/2023)

II- Où et pourquoi se bat-on ?





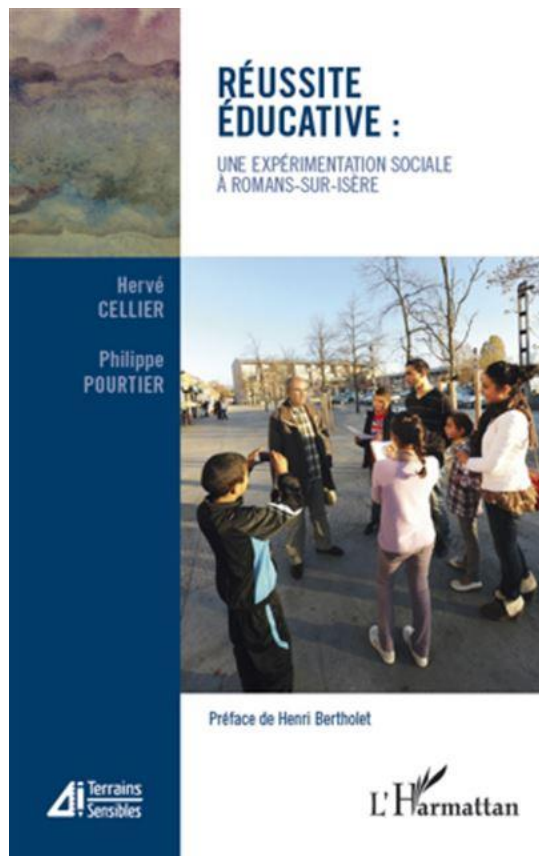
1. Caractéristiques socio-économiques des territoires

II- Où et pourquoi se bat-on ?

BILAN des cartes 4-5

- Le quartier de la Monnaie a un niveau de vie faible : moins de 19100€ / individu (1,23 SMIC*)
 - Sur les 2/3 de la ville de Romans, le niveau de vie est faible (moins de 21800€/ individu soit environ 1,39 SMIC)
 - A Crépol aussi, le niveau de vie est plutôt faible par endroits : moins de 19100€ / individu (1,23 SMIC)
- * Un an de SMIC sur 35h en 2019 était de l'ordre de 15600€/an

II- Où et pourquoi se bat-on ?



1. Caractéristiques socio-économiques des territoires

La ZUS de la Monnaie, au cœur d'une enquête en 2008-2011 Hervé Cellier, Philippe Portier, l'Harmattan

2006-2010	Revenu fiscal par UC en €	Taux de chômage 1999	Taux d'activité des 25-65 ans 2006
La Monnaie, Romans-sur-Isère	<u>5801</u>	<u>48%</u>	<u>62,9%</u>
Le Puits Lamarlière et Derrière les murs de Montseigneur Villiers-le-Bel	9604	21,3%	76,3%
Le Grand Ensemble, Montfermeil Clichy sous Bois	7881	27,9%	69,3%
Les Minguettes Vénissieux	8126	29,1%	68,5%
Valence le Haut (Fontbarlettes, Le Plan) Valence	9231	29,7%	73%



1. Caractéristiques socio-économiques des territoires

II- Où et pourquoi se bat-on ?

BILAN de l'enquête pour la mise en place du PRE

Le quartier de la Monnaie est la ZUS de France la plus sinistrée

- **Sur le plan des revenus** (inférieurs de 40% au revenu fiscal à Villiers-le-Bel Puits-la-Marlière- où se passe l'enquête sociologique « Petit Frère »)
- **Sur le plan du chômage** : 48% de la population active est au chômage
- **Sur le plan de l'activité** : 63% de la population est active seulement

Le manque de perspective professionnelle favorise l'essor de modèles alternatifs (délinquance)



1. Caractéristiques socio-économiques des territoires

Données complémentaires sur Romans

II- Où et pourquoi se bat-on ?

EMP T4 - Chômage (au sens du recensement) des 15-64 ans

Nombre de chômeurs et taux de chômage	2010	2015	2021
Nombre de chômeurs	2 502	2 940	2 364
Taux de chômage en %	17,7	20,6	16,5
Taux de chômage des 15 à 24 ans	35,0	35,2	26,9
Taux de chômage des 25 à 54 ans	16,1	19,3	15,5
Taux de chômage des 55 à 64 ans	10,9	13,8	12,7

→ 18,9% en France

Sources : Insee, RP2010, RP2015 et RP2021, exploitations principales, géographie au 01/01/2024.

<https://www.insee.fr/fr/statistiques/2011101?geo=COM-26281>



1. Caractéristiques socio-économiques des territoires

Données complémentaires sur Romans

II- Où et pourquoi se bat-on ?

Le discours stigmatisant sur le quartier de la Monnaie ne correspond pas à la réalité statistique :

- Les indemnités de chômage ne représentent que 3,5% du revenu disponible
- Les prestations sociales ne représentent que 7,9% du revenu disponible, dont 3,8 points pour les minimas sociaux – qui correspondent à un objectif de lutte contre la pauvreté.

REV T2 - Décomposition des revenus disponibles sur l'année 2021

Composition du revenu disponible	part en %
Ensemble	100,0
Revenus d'activité	65,5
dont salaires et traitements	57,7
dont indemnités de chômage	3,5
dont revenus des activités non salariées	4,3
Pensions, retraites et rentes	32,6
Revenus du patrimoine et autres revenus	8,0
Ensemble des prestations sociales	7,9
dont prestations familiales	2,4
dont minima sociaux	3,8
dont prestations logement	1,7
Impôts	-14,0

Champ : ménages fiscaux - hors communautés et sans abris.

Source : Insee-DGFIP-Cnaf-Cnav-Ccmsa, Fichier localisé social et fiscal (Filosofi) en géographie au 01/01/2024.

<https://www.insee.fr/fr/statistiques/2011101?geo=COM-26281>

II- Où et pourquoi se bat-on ?

2. Facteurs explicatifs

Politique de la ville et politiques néolibérales nationales

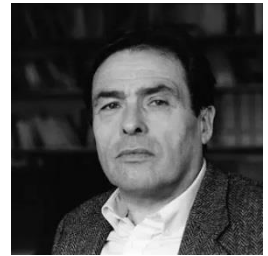


II- Où et pourquoi se bat-on ?

2. Facteurs explicatifs

Les hiérarchies qui structurent l'espace social

Apports majeurs de la sociologie de Pierre Bourdieu



L'espace social structuré par les inégalités dans les dotations en capitaux (K).

- *K culturel* (ressources mobilisables dans la culture légitime des classes dominantes – culture générale et Normes & valeurs incorporées)
- *K social* (ressources mobilisables grâce au réseau de connaissance et de reconnaissance d'appartenance à un groupe)
- *K économique* (Patrimoine et revenus)
- *K symbolique* (qui a du sens, impressionne comme le nom de famille célèbre ou une forme de K économique qui impressionne- voiture de luxe, château)

Les classes dominantes concentrent ces capitaux: La sociologie de la bourgeoisie de Michel et Monique Pinçon-Charlot ont mobilisé ces notions pour montrer la domination de la bourgeoisie.

Les classes populaires se caractérisent par un cumul d'inégalités et une faible dotation dans ces capitaux.

II- Où et pourquoi se bat-on ?

2. Facteurs explicatifs

Les hiérarchies qui structurent l'espace social

Nicolas Renahy dans sa thèse sur « Les gars du coin » remobilise le concept de **Capital d'autochtonie***, dans la filiation de Bourdieu

- Le **K d'autochtonie** désigne « l'ensemble des ressources que procure l'appartenance à des réseaux de relations localisés. Il s'agit de nommer des ressources symboliques, symboliques en ce qu'elles ne tiennent ni d'un capital économique, ni d'un capital culturel, mais d'une notoriété acquise et entretenue sur un territoire singulier. »

Nicolas Renahy, « **Classes populaires et capital d'autochtonie** », *Génèse et usages d'une notion, Regards Sociologiques*, n°40, 2010, pp. 9-26

* Jean-Noël Retière (1991)

26



II- Où et pourquoi se bat-on ?

2. Facteurs explicatifs

Sociologie de la ruralité : quelques clefs de lecture

Sociologie de la ruralité

- **Nicolas Renahy**, « Les Gars du Coin », 2010
- **Benoît Coquard**, « Ceux qui restent », 2019
- **Yaëlle Amsellem-Mainguy** « les Filles du Coin », 2024

* * *

- **Isabelle Coutant**: « La France des petits-moyens , Enquête sur la banlieue pavillonnaire», 2008

II- Où et pourquoi se bat-on ?

2. Facteurs explicatifs

Sociologie de la ruralité : quelques clefs de lecture

Sociologie de la ruralité

- **Nicolas Renahy**, « Les Gars du Coin », 2010:
 - « C'était mieux avant »
 - Masculinité
 - Mutations socio-économiques augmentent l'importance du K d'autochtonie (réseaux)
 - Hiérarchisation spatiale (accès au transports publics, insertion sociale dans els espace de sociabilité)
- **Benoît Coquard**, « Ceux qui restent », 2019
 - Dotation en K scolaire (K culturel, rapport à l'école) → Ceux qui partent
 - Ceux qui restent ou n'ont pas réussi leur insertion socio-économique ailleurs → rejet du modèle scolaire et de la Ville. Valorisation filières courtes.
 - Logiques amicales et réseaux de sociabilité
 - La bande de potes : du « Eux/nous » au « Déjà Nous » (p.183)
 - L'emploi des jeunes connus vient assurer leur bonne réputation ' « ceux qui bossent)
 - Jeunes précaires → gauche/ Jeunes stables s'affichent comme d'ED (p.192)

II- Où et pourquoi se bat-on ?

2. Facteurs explicatifs

Sociologie de la ruralité : quelques clefs de lecture

Sociologie de la ruralité

- **Yaëlle Amsellem-Mainguy « les Filles du Coin », 2024**
 - **Masculinité**, modèle viriliste de conduite de vie (alcool, voiture, accidents, morts).
 - **Rôle des femmes /compagnes dans le « cadrage »** des hommes (alcool, drogue, amis)
 - La **stigmatisation des « cassos »** et la mise à l'écart → montrer son insertion dans els réseaux de sociabilité/ Identité définie par ce que l'on n'est pas. Rôle des ragots dans l'insertion.
 - **Habiter loin** → comme dans la **théorie du feu de camp** de Maurice Halbwachs qui renvoie à l'opposition centre/périphérie: ceux qui vivent aux marges du territoires vivent aux marges de la société.

II- Où et pourquoi se bat-on ?

2. Facteurs explicatifs

Notion de « petits-moyens »

marie cartier, isabelle coutant,
olivier masclet, yasmine siblot

**la france des
« petits-moyens »**

enquête sur la banlieue pavillonnaire



Les « petits-moyens », de qui parle-t-on ?

* * *

- **Marie Cartier, Isabelle Coutant, Olivier Masclet, Yasmine Siblot: « La France des petits-moyens , Enquête sur la banlieue pavillonnaire», 2008**
 - Membres des classes populaires qui ont connu une légère ascension sociale et accumulé un certain capital économique, souvent suite aux sacrifices des générations précédentes. Ils ne sont pas sûr de pouvoir transmettre aux générations suivantes et sont touchés par la **peur du déclin**.
 - Ils ont peu, mais suffisamment pour avoir **peur de le perdre**

II- Où et pourquoi se bat-on ?

2. Facteurs explicatifs

L'intégration dans les classes populaires

- **Stéphane Beaud: « La France des Belhoumi », La Découverte, 2018**
- Rapport à l'école. Rôle de l'Ecole.
- Socialisation genrée des filles: les garçons sont moins sous contrôle que les filles → ils sont moins scolaires
- Tâches domestiques → filles
- Rôle de la famille pour recadrer les écarts
- L'attentat de Toulouse avec Mohammed Mehra : « L'arbre qui cache la forêt »
- Les inégalités sont des inégalités de classe.

II- Où et pourquoi se bat-on ?

2. Facteurs explicatifs

L'intégration dans les classes populaires

- **Abdelmalek Sayad:** « La Double Absence. Des illusions de l'émigré aux souffrances de l'immigré. Paris, Seuil, coll. « Liber », 1999
 - La « **Double absence** » de l'émigré-immigrant, qui n'est ni ici ni ailleurs. Travaux sur les difficultés de l'intégration des immigrés
- « **L'École et les enfants de l'immigration** » Seuil, 2014
 - **Montre que l'École française ne tient pas compte des conditions sociales des enfants de classes populaires dont les enfants d'immigrés: difficultés culturelles, linguistiques + matérielles**
 - Impression fautive que les enfants d'immigrés sont tiraillés entre deux cultures car socialisation secondaire à l'École
 - le **QI comme alibi à l'orientation scolaire** : pb des performances verbales nécessaires
 - **L'École produit de l'échec**: à 12-13 ans, els enfants d'imm. Constate l'écart entre la position qu'ils occupent dans le système scolaire ne leur permet pas d'atteindre les buts → REFUS de l'ÉCOLE

II- Où et pourquoi se bat-on ?

2. Facteurs explicatifs

La genèse de la bande :

- **Marwan Mohammed:** « Y'a embrouille », Stock, 2023

Qui? « Le vivier des embrouilles »

- Faible mobilisation scolaire
- Absentéisme
- Comportement
- Peu de reconnaissance de l'expérience scolaire
- subissent ségrégation spatiale et sociale (étiquetage : « famille à pb »); **ségrégation raciale** (un peu moins de 40% de ces jeunes de 15-29 ans dans les quartiers prioritaires sont nés à l'étranger.

II- Où et pourquoi se bat-on ?

2. Facteurs explicatifs

La genèse de la bande :

- **Marwan Mohammed:** « Y'a embrouille », Stock, 2023
- ### Pourquoi? (1/3)
- L'École participe à la fabrication de la délinquance car elle façonne l'expérience des enquêtés
 - Difficultés dès le primaire (pas de décrochage, donc)
 - Échec précoce signifie souffrances
 - **Hugues Lagrange :** « La délinquance se donne d'abord pour l'expression d'un échec ou l'envers d'un accomplissement scolaire ».
 - L'École aggrave les inégalités de départ
 - En raison entre autres de stratégies d'évitement par l'inscription en école privé
 - Elèves des quartiers prioritaires côtoient majoritairement des élèves en échec scolaire et des adultes non diplômés, surexposés à la précarité.

II- Où et pourquoi se bat-on ?

2. Facteurs explicatifs

La genèse de la bande :

- **Marwan Mohammed:** « Y'a embrouille », Stock, 2023
- ### Pourquoi? (2/3)
- Mise en relation du pouvoir d'attraction des bandes par rapport aux contreperformances individuelles et à la disqualification sociale
 - W.E.B du Bois : **notion de « compensation »**
 - (Chicago) Demande de travail > offre → pauvreté, prostitution, conflits interethniques, délinquance juvénile
 - **Ebranlement des systèmes communautaires de contrôle social** (Ernest Burgess et Robert Ezra Parks)



II- Où et pourquoi se bat-on ?

2. Facteurs explicatifs

La genèse de la bande :

- **Marwan Mohammed:** « Y'a embrouille », Stock, 2023
- ### Pourquoi? (3/3)
- En quittant ces territoires, la situation s'améliore (p.228)
 - Ce qui demeure néanmoins, c'est que l'espace de la cité, du village ou du faubourg continue de servir de support identitaire, de cadre social et spatial structurant aux affrontements honorifiques adossés à des territoires. Et ceci n'a rien d'une anomalie.
 - Economie morale : analyse systèmes de normes, d'obligations de sanctions qui organisent les jugements et les pratiques sociales. Elle varie selon la spatialité.

II- Où et pourquoi se bat-on ?

2. Facteurs explicatifs

La genèse de la bande :

- **Marwan Mohammed:** « Y'a embrouille », Stock, 2023
- Pourquoi?**
- L'École participe à la fabrique de la délinquance car elle façonne l'expérience des enquêtés
 - Difficultés dès le primaire (pas de décrochage, donc)
 - Échec précoce signifie souffrances
 - **Hugues Lagrange :** « La délinquance se donne d'abord pour l'expression d'un échec ou l'envers d'un accomplissement scolaire ».
 - L'École aggrave les inégalités de départ
 - En raison entre autres de stratégies d'évitement par l'inscription en école privé
 - Elèves des quartiers prioritaires côtoient majoritairement des élèves en échec scolaire et des adultes non diplômés, surexposés à la précarité.
 - **Mise en relation du pouvoir d'attraction des bandes par rapport aux contreperformances individuelles et à la disqualification sociale**
 - W.E.B du Bois : **notion de « compensation »**
 - (Chicago) Demande de travail > offre → pauvreté, prostitution, conflits interethniques, délinquance juvénile
 - **Ebranlement des systèmes communautaires de contrôle social** (Ernest Burgess et Robert Ezra Parks)
 - **En quittant ces territoires, la situation s'améliore (p.228)**
 - Ce qui demeure néanmoins, c'est que l'espace de la cité, du village ou du faubourg continue de servir de support identitaire, de cadre social et spatial structurant aux affrontements honorifiques adossés à des territoires. Et ceci n'a rien d'une anomalie.
 - **Economie morale :** analyse systèmes de normes, d'obligations de sanctions qui organisent les jugements et les pratiques sociales. Elle varie selon la spatialité.



II- Où et pourquoi se bat-on ?

2. Facteurs explicatifs

La genèse de la bande :

- **Marwan Mohammed: « Y'a embrouille », Stock, 2023**
- **Comment?**
 - **Virilité** : modèle du masculin basé sur l'usage de la violence physique pour être valorisé
 - **Rue** : lieu pour montrer sa **masculinité hégémonique**
 - Cela peut découler de **l'usage de châtiments corporels** à la maison (fratrie, parents) ou dans la rue
 - Dans le cadre des **embrouilles de cité**, **l'honneur et la respectabilité** sont des **biens moraux et des capitaux sociaux de grande valeur**.
 - **L'embrouille dépasse le conflit ponctuel : elle est une manière d'être.**
 - Le conflit témoigne de **l'intégration sociale**
 - **p.336** S'il existe une vaste jeunesse locale plutôt conforme et accessible, , il en est d'autres **totallement invisibles, en rupture, en évitement qui demandent des efforts particuliers dans « l'aller vers »**

26



II- Où et pourquoi se bat-on ?

2. Facteurs explicatifs

La genèse de la bande :

- *K d'autochtonie et rivalités*

- *Esprit de famille*

• Isabelle Coutant et Yvon Atonga: « Petit-Frère », Seuil, 2024

- Le **capital d'autochtonie**, la réputation l'honneur viennent remplacer l'absence d'autres capitaux (scolaires et économiques).
- Les **codes de la rue / normes de la culture de rue**
 - **Solidarité** (comme famille de la rue)
 - **Loyauté** à la bande
 - Bandes structurées **par classes d'âge**
 - **« Mise à l'amende », code d'honneur**
 - Identification au territoire
 - **Rôle majeur de l'Ecole, des instituteurs·trices, des animateurs de quartiers.**
 - Nécessité d'avoir des **modèles de réussite**, d'acquérir les codes (pédagogie qui fasse sens et qui soit explicite, accompagnement scolaire)
 - **Rôle des femmes pour le cadrage**

II- Où et pourquoi se bat-on ?

2. Facteurs explicatifs

La genèse de la bande :

- K d'autochtonie et rivalités

- Esprit de famille de la rue, loyauté

- **Isabelle Coutant et Yvon Atonga : « Petit-Frère », Seuil, 2024, extrait p.24**
- On grandit dans cette solidarité, en fait je pense que tout ce qu'on a, c'est ça. **Tout ce qu'on a, c'est notre quartier, c'est le mur, c'est le hall, c'est les moments qu'on passe avec nos amis dans notre microcosme. On n'a rien d'autre, en fait. On n'est pas propriétaires, on ne sait pas ce que c'est d'acheter un appartement, on ne sait pas ce que c'est de faire de longues études, pour nous ça ne veut rien dire, on n'a pas cette vision-là. On ne sait pas ce que c'est d'aller travailler, on n'y pense pas. Nous, ce qu'on a, c'est être là, être au quartier, entre potes, dans notre deuxième famille, avec cette solidarité, ce mur qui représente tout ce qu'on a, le nom de notre quartier qui représente notre titre de propriété, c'est ça en fait, c'est le nom de notre quartier.** On sait qu'il y a d'autres personnes qui vivent de l'autre côté de la rue, qui sont de la même ville de Villiers-le-Bel, mais elles ne sont pas du même quartier, donc ce ne sont pas nos amis, c'est pas notre famille, et ça peut même devenir nos ennemis. Pourquoi ? On ne le sait pas. Mais juste du fait qu'ils n'habitent pas du même côté de la rue que nous, ils ne font pas partie de notre famille, et pourtant ils nous ressemblent, ils ont le même âge que nous. Et comme c'est très sectorisé à Villiers-le-Bel, tout est par quartier, l'école, le centre aéré... Donc on se retrouve au même centre aéré par quartier, en faisant les mêmes sorties. Quand il y a une sortie patinoire ou match de foot, c'est entre nous. Quand on va à l'école, on est entre nous.

Donc forcément, pour nous, la personne qui habite de l'autre côté de la rue, c'est potentiellement un ennemi.

26



II- Où et pourquoi se bat-on ?

2. Facteurs explicatifs *L'éducation préventive*

- **Anne Muxel: « Ils m'ont jamais quitté », Editions Bord de l'eau , mars 2024**
- L'efficacité du travail des éducateurs spécialisés repose sur la confiance qu'ils arrivent à construire. **Cela prend environ cinq ans** avant qu'ils n'arrivent à instaurer cette confiance indispensable dans leur travail.

[Conclusion → ce travail ne peut pas être confié à des emplois précaires (contractuels)]

II- Où et pourquoi se bat-on ?

Bilan des tensions entre instances de socialisation

TENSIONS

Culture de la rue

L'Ecole et son modèle de réussite

Eloignement du modèle scolaire

Inégalités sociales face à l'Ecole

Glissement possible vers la délinquance de rue puis stigmatisation

Compensées ou pas par

La Famille si elle dispose d'un K scolaire

Comment sortir de l'embrouille et de la délinquance ?

L'éducation préventive

Les maisons de quartiers et associations

La religion (normes)

Le mariage

Le soutien scolaire, le rapport à l'enseignant ou d'autres personnes ressources.

Mais parfois avec un risque de radicalisation si sentiment de rejet et d'échec et en l'absence de perspectives / Fragilité et isolement



III- En quoi ces violences résultent-elles de la montée de l'extrême-droite tout en la favorisant ?

- **L'Extrême-centre tremplin pour l'extrême droite**

Ugo Palheta ; Johan Chapoutot

- **Les électeurs ordinaires :**

Félicien Faury

La préférence nationale: de la nationalité juridique à la nationalité perçue:

- **La glue symbolique : le nouvel ADN fédérateur du mouvement conservateur**

Eszter Kováts, Maari Põim (+ Gaël Brustier)

<https://library.fes.de/pdf-files/bueros/budapest/11382.pdf>

- **Masculinisme et nationalisme :**

Pinar Selek : « Le chaudron militaire turc »

III- En quoi ces violences résultent-elles de la montée de l'extrême-droite tout en la favorisant ?

1. « De l'extrême centre » à l'extrême droite

- **Ugo Palheta: « La nouvelle internationale fasciste », Ed. Textuel, 2022**

« Partout dans le monde, des partis et des leaders néolibéraux - classés au centre gauche ou au centre droit- prétendent constituer un barrage à l'extrême –droite, ou plutôt « aux extrêmes ». **Ce type de catégorie les place dans le camp de la modération [...] quand bien même les politiques menées ont consisté à revenir sur des conquêtes sociales [...] tout en menant des politiques brutale vis-a-vis des migrant-es. [...] L'extrême-centre ne constitue pas un barrage mais un marchepied [pour l'extrême-droite]**

III- En quoi ces violences résultent-elles de la montée de l'extrême-droite tout en la favorisant ?

1. « De l'extrême centre » à l'extrême droite

- **Ugo Palheta: « La nouvelle internationale fasciste », Ed. Textuel, 2022**
 - p.57 Si les néofascistes séduisent, c'est d'abord en s'appuyant sur un **mélange de fierté nationale, d'angoisse civilisationnelle et de ressentiment racial**, qu'ils ne cessent d'alimenter, dans le **contexte d'une mondialisation capitaliste qui a considérablement bousculé les équilibres socio-économiques nationaux et abîmé les conditions de vie des classes travailleuses.**

III- En quoi ces violences résultent-elles de la montée de l'extrême-droite tout en la favorisant ?

1. « De l'extrême centre » à l'extrême droite

- **Johan Chapoutot:**
- **Déjà en 1933, ce sont les forces de l'extrême centre, défini comme forces d'un libéralisme autoritaire qui ont amené le NSDAP au pouvoir.**
- **Les politiques néolibérales menées depuis 1983 produisent le même effet.**
- **Rôle de Alfred Hugenberg (agence de presse Nazi)**

III- En quoi ces violences résultent-elles de la montée de l'extrême-droite tout en la favorisant ?

1. *Ce que les cadres du RN disent et ce que les électeurs du RN entendent*

- **Félicien Faury «Des électeurs ordinaires », Seuil, 2024**
- **Caractéristiques des électeurs du RN:**
 - Logique de classes sociales dominées, « petits-moyens »
 - Ne pas essentialiser le vote RN
 - (Comme Ugo Palheta), les messages, programmes de l'extrême droite n'ont jamais de cohérence interne: s'adressent à la fois aux plus fragiles menacés de déclassement tout en s'adressant au patronat et en refusant de fiscaliser les plus riches.
 - 80% d'entre eux se reconnaissent comme « racistes »
 - Donc double logique (de classe et de race) qui explique que ces électeurs déçus des politiques néolibérale ne votent pas à gauche.
 - **La préférence nationale: de la nationalité juridique à la nationalité perçue.**



« La glue symbolique »: le nouvel ADN fédérateur du mouvement conservateur

Eszter Kováts, Maari Põim (+ Gaël Brustier)

III- En quoi ces violences résultent-elles de la montée de l'extrême-droite tout en la favorisant ?

2. La glue symbolique

[Document complet en anglais ici :](https://library.fes.de/pdf-files/bueros/budapest/11382.pdf)

<https://library.fes.de/pdf-files/bueros/budapest/11382.pdf>

Rejet des femmes, des homosexuels, des transsexuels, et plus largement le concept semble s'étendre aux autres dimensions qui symbolisent le progressisme (intellectuels, immigration, étrangers ou perçus comme, « wokisme »...

26



Sur la construction sociale d'un modèle masculiniste ...

III- En quoi ces violences résultent-elles de la montée de l'extrême-droite tout en la favorisant ?



Lili Cros et Thierry Chazelle

**« L'Ecole des garçons »,
2024**



III- En quoi ces violences résultent-elles de la montée de l'extrême-droite tout en la favorisant ?

Masculinisme, violence, armée et nationalisme

- **Pinar Selek : « Le chaudron militaire turc », Ed. des femmes - Antoinette Fouque, 2023**
 - **Socialisation viriliste** des garçons avec rites de passage et construction d'un nationalisme. Le service militaire parfait l'articulation entre **masculinisme hégémonique**.
 - Rejet des femmes, des homosexuels
 - Proximité avec le virilisme de Poutine Trump qui s'articulent de même avec un patriotisme exacerbé et une idéalisation / relecture de l'histoire du pays.
 - **Attention: ce n'est pas l'exotisme qu'il faut chercher dans ses extraits, mais les similitudes avec les modèles virilistes en vogue en France chez beaucoup de jeunes, quel que soit leur milieu.**

III- En quoi ces violences résultent-elles de la montée de l'extrême-droite tout en la favorisant ?

Masculinisme violence et nationalisme

- **Pinar Selek : « Le chaudron militaire turc », Ed. des femmes - Antoinette Fouque, 2023**
 - En Turquie comme ailleurs, **les appareils de production incorporent les hommes dans le groupe social de sexe**, en les dressant étape par étape, individuellement ou collectivement, à se conformer au **modèle de la masculinité hégémonique turque**.
 - [...] la circoncision est célébrée en Turquie comme **un rite de passage**, premier échelon vers le statut hégémonique de la masculinité. En Anatolie centrale, le futur circoncis est promené à cheval avec, en croupe, une petite fille vêtue d'une robe de mariée [...].
 - Ensuite il faut entrer dans le champ de la sexualité[...]. Les **réputations sexuelles [...]** **déterminent le niveau de reconnaissance sociale**. [...] Certains pères amènent leur fils au bordel. Dans le langage populaire, on disait du jeune homme qu'il « devenait national ». Pourquoi national? Un signe de la reconnaissance publique de l'arme masculine?

III- En quoi ces violences résultent-elles de la montée de l'extrême-droite tout en la favorisant ?

Masculinisme violence et nationalisme

- **Pinar Selek** : « Le chaudron militaire turc », Ed. des femmes - Antoinette Fouque, 2023
 - [A l'armée,] , **les sanctions collectives** [qui frappent les *Memmetçik* (soldats)] **servent au dressage des corps** mais aussi [...] au renforcement du sentiment d'appartenance à un groupe social. Par exemple si un des *Memmetçik* a oublié de se laver les pieds, **c'est tout le bataillon qui va payer. C'est une des techniques de contrôle social et de la militarisation masculine**
 - La production de la classe de sexe dominante se réalise en **bannissant les femmes ainsi que les homosexuels et transsexuels.**
 - [Les *Memmetçik*] s'imprègnent tout à la fois des **valeurs du nationalisme, de l'histoire extraordinaire de l'Empire ottoman, des principes de l'idéologie kémaliste, de quels sont les ennemis intérieurs et extérieurs de la Turquie moderne.**

II- Où et pourquoi se bat-on ?

2. Facteurs explicatifs

*Masculinisme
violence et
nationalisme*



Modèles constatés chez : Trump, Poutine, Bolsonaro, Modi, Orban, RN, Reconquête,...

CONCLUSION : Comment agir ?

- soutien syndical national, association professionnelle, collectif local ;
- Création de deux collectifs :
 - Au lycée : **mobiliser les sciences sociales**
 - Collectif de collectifs (« hors les murs de l'EN ») : **Mobiliser l'intelligence collective**
- Lutter , c'est empêcher aux uns et aux autres de s'identifier au schéma identitaire ; **montrer des modèles alternatifs de réussite.**
- Ne pas essentialiser le vote d'ED. C'est contreproductif
- **Festisol samedi 23 novembre:** Marwan Mohammed, Isabelle Coutant, Yvon Atonga, Valérie Sala-Pala
- **Colloque Apses sur Stage syndical à l'UGA Valence le vendredi 28 mars**

26



F.S.U.

CONCLUSION : Comment agir ?



RENCONTRE DE L'ÉDUC' POP' CONTRE LES DISCRIMINATIONS

samedi 23 novembre
à Romans

11H

Pas d'côté poétique
installation sonore, crier public
avec les Allumeur-e-s et François Grange

marché de la Monnaie
Maison Citoyenne Noël Guichard

14H

Se renforcer contre le racisme
atelier théâtre forum
avec l'association l'Ebullition

Maison de Quartier Saint-Nicolas

16H30 goûter

17H

**Comprendre et lutter contre
les stigmatisations des
quartiers populaires**

Table ronde, témoignages, slam

Avec Marwan Mohammed, Isabelle Coutant
et Yvon Atonga, Valérie Sala-Pala et Otimani

salle Charles Michels

19H30 buffet partagé

événement organisé par le réseau d'educ' pop' de Romans

